

LE FRELON ASIATIQUE

Vespa velutina
nigrithorax

Origine

- *V. velutina nigrithorax* vit au nord de l'Inde, en Chine et dans les montagnes d'Indonésie (Sumatra, Sulawesi).
- En Asie continentale, elle se développe sous des climats comparables à ceux du sud de l'Europe
- cartons de poteries chinoises (dès 2004)
- cageots de fruits venant d'Asie

Localisation en France

- novembre 2005, dans un jardin de Nérac (Lot et- Garonne),
- en 2006, déjà largement répandu en Aquitaine
- 13 départements du sud-ouest fin 2006
- un peu partout dans le Sud-Ouest de la France
- Présent en 2013 dans la Drôme, le Var, les Bouches du Rhône

Localisation en France

- bel et bien acclimaté dans notre pays puisqu'il est capable d'y nidifier, de s'y reproduire, et que les femelles reproductrices y passent l'hiver
- l'ampleur de l'invasion est telle à ce jour que l'éradication n'est plus envisageable
- Aurait été signalé du côté d'Auxerre...

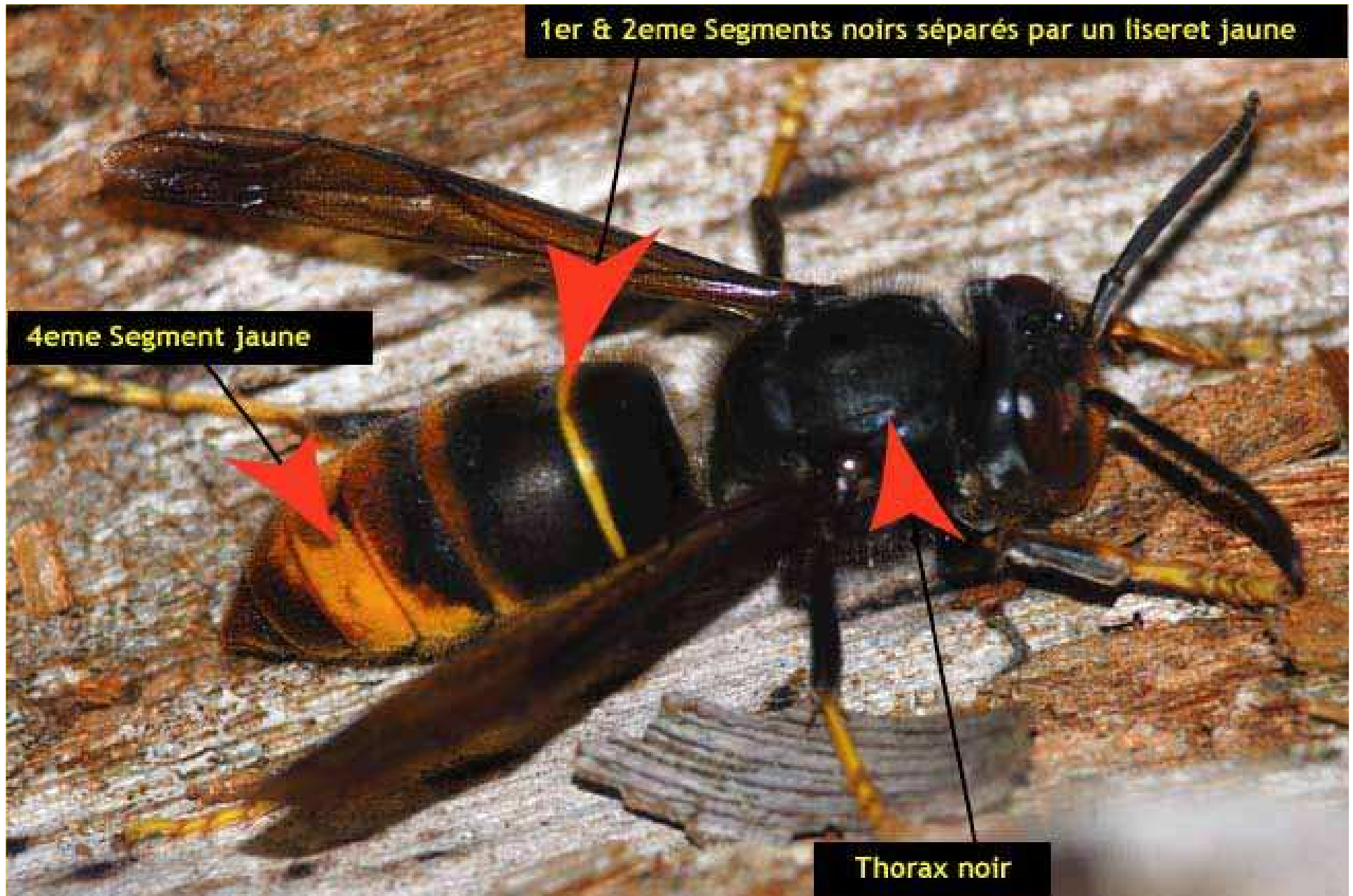
Morphologie

- seule guêpe en Europe à posséder une livrée aussi foncée
- adultes d'un brun très noir
- segments abdominaux bruns, bordés d'une fine bande jaune
- 4e segment de l'abdomen est presque entièrement jaune orangé
- face jaune orangé
- tête noire
- impossible à confondre avec l'unique espèce européenne, le Frelon d'Europe *Vespa crabro*

1er & 2eme Segments noirs séparés par un liseret jaune

4eme Segment jaune

Thorax noir



Abondante pilosité









Vespa velutina nigrithorax



© C. Villemant





Vespa velutina nigrithorax









Vespa Crabo Frelon Européen

- corps taché de roux, de noir et de jaune
- abdomen jaune rayé de noir
- nid, toujours ouvert vers le bas
- généralement construit dans un tronc creux ou sous un abri, parfois dans le sol, mais jamais en haut des grands arbres

Vespa Crabo Frelon Européen



Vespa Crabo Frelon Européen



Vespa Crabo Frelon Européen





Fiche de reconnaissance du Frelon Asiatique (*Vespa velutina*)

Un programme d'étude pour lutter
contre cette espèce invasive est en cours,

AIDEZ NOUS à le localiser
pour expérimentation :

APPELEZ NOUS AVANT DESTRUCTION :

ADAAQ Dr. Jacques Blot

Tél. : 06 30 13 87 27

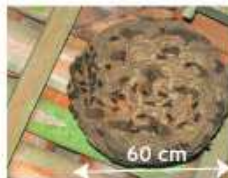
Email: velutina.terralias@yahoo.fr

Pour plus d'informations ,
un Site Web :

<http://velutina.terralias.com>



Nid jeune



Nid en fin de saison

Son nid dans les arbres ou sous les toitsparfois en terrier

Frelon asiatique
(*Vespa velutina*)



Un seul anneau jaune
orangé

Pattes jaunes orangées
Tête jaune orangée



Mandibules jaunes

Frelon indigène
(*Vespa crabro*)



Abdomen jaune

Pattes brunes
Tête jaune
& brun rouge



Scolie
(*Megascolia maculata flavifrons*)



Femelle



Tête noire

Mâle

Pattes noires
Front jaune



Mandibules noires

Le Nid

- espace bien dégagé (habitation, arbre au port étalé)
- souvent à plus de 10 à 15 m de haut dans un grand arbre
- En hauteur
- magnifique nid de papier dont la forme, quasiment circulaire, est très caractéristique
- Le diamètre atteint en général 40 à 50 cm
- peut devenir ovalaire et atteindre jusqu'à 1 m de haut et 80 cm de diamètre

Le Nid

- **un gros nid rond ou ovale placé à plus de 10 – 15 m du sol dans un arbre et autour duquel volent de grosses “guêpes noires” ne peut être qu’un nid de Frelon asiatique**





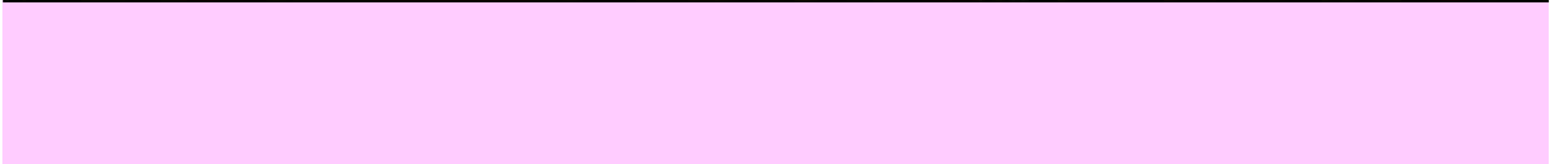




©J. Haxaire



©R. Saunier



Gâteau avec loges dans un nid du Frelon asiatique



Biologie

- Dans les régions tempérées, les colonies de toutes les guêpes sociales de la famille des Vespidae ne vivent qu'un an
- vers la fin de l'été, les femelles reproductrices de la nouvelle génération quittent le nid en compagnie des mâles pour s'accoupler
- elles survivront seules à l'hiver

Biologie

- Le vol du frelon asiatique est beaucoup plus discret que celui du Frelon d'Europe
- espèce diurne qui, contrairement au Frelon d'Europe, interrompt toute activité à la tombée de la nuit
- éviterait les peuplements purs de conifères
- Affectionnerait les zones humides

Problème avec autres hyménoptères

- prédateur avéré des autres Hyménoptères sociaux et notamment des abeilles

Problème avec vergers

- À l'automne, il s'attaque aussi aux fruits mûrs, comme le Frelon d'Europe

Danger pour l'homme

- Sous estimé considéré comme non agressif au début
- Le dard perfore jusqu'à 6 mm ou 3mm selon les sources
- La destruction au fusil n'est pas une solution définitive, il restera toujours un coin de nid pour relancer la colonie
- Il n'y a pas à ce jour sur le marché de combinaison anti-frelon asiatique

Danger pour l'homme

- Lorsqu'on s'approche à moins de 5 m d'un nid de Frelon, plus la colonie qu'il renferme est importante plus on a de risque de subir l'attaque d'un essaim d'ouvrières
- Des qu'on s'approche plus agressif en masse et en grappe
- choc anaphylactique
- Pouvoir toxique
- projection venin possible
- Un pompier hospitalisé 3 jours

Précautions à prendre

- Mettre tenue F1 sous combinaison
- Rechercher l'effet « blousant » (plusieurs tailles de plus)
- indispensable d'avoir un vêtement blousant sous la combinaison
- Privilégier masque rigide car peuvent en vol taper et enfoncer les masques textiles
- Nouvelles tenues à l'étude (voire en fabrication) par fabricants: doublées + renforcements métalliques certaines zones (articulations, dos)

Précautions à prendre

- Lunettes, masques (projection venin)
- Faire cercle autour de soi quand attaque avec nouveau produit à support biologique
- asperger la combinaison avant de vous déshabiller après un contrôle visuel par un autre intervenant.

Perspectives

- Problème des produits avec substrat pétrolier trop volatil (une fois le substrat évaporé, le frelon repart)
- prendre produit végétal moins volatile donc plus durable et moins toxique
- lipophile favorise le contact avec les insectes et la pénétration au travers de leur cuticule.
- Perspectives de lutte : suivie des femelles après pose de micro émetteurs et destruction des nids par mini drones.